



El ambiente  
es de todos

Minambiente

# BOLETÍN HIDROMETEOROLÓGICO DE LA MOJANA

San Marcos, Sucre 31 de agosto de 2021

Hora de la actualización: 12:00 HLC

BOLETÍN No: 407

## CONTENIDO

### 1. CONDICIONES METEOROLÓGICAS

#### 1.1 CONDICIONES METEOROLÓGICAS PRECEDENTES

#### 1.2 CONDICIONES METEOROLÓGICAS ACTUALES

#### 1.3 PRONÓSTICO METEOROLÓGICO DIARIO

### 2. CONDICIONES HIDROLÓGICAS

#### 2.1 CONDICIONES HIDROLÓGICAS ANTECEDENTES

#### 2.2 CONDICIONES HIDROLÓGICAS ACTUALES

##### 2.2.1 SUBZONA HIDROGRÁFICA DEL RÍO SAN JORGE - CUENCA ALTA

##### 2.2.2 SUBZONA HIDROGRÁFICA DEL RÍO SAN JORGE - CUENCA BAJA

##### 2.2.3 SUBZONA HIDROGRÁFICA DEL RÍO NECHÍ - CUENCA BAJA

##### 2.2.4 DIRECTOS AL BAJO CAUCA - CIÉNAGA LA RAYA ENTRE EL RÍO NECHÍ Y EL BRAZO DE LOBA

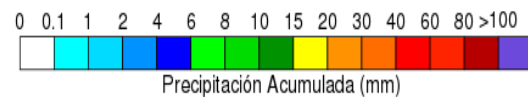
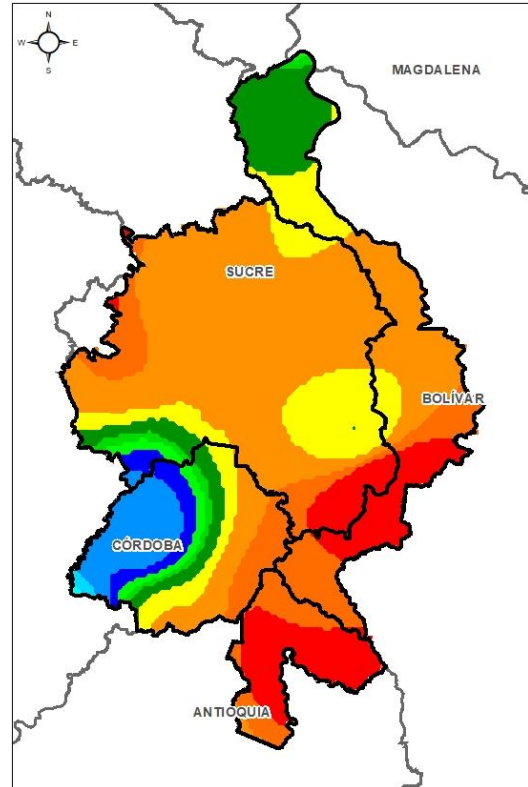
##### 2.2.5 DIRECTOS AL CAUCA ENTRE PTO. VALDIVIA Y RÍO NECHÍ

##### 2.2.6 DIRECTOS AL BAJO MAGDALENA ENTRE EL BANCO Y EL PLATO

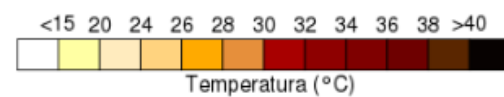
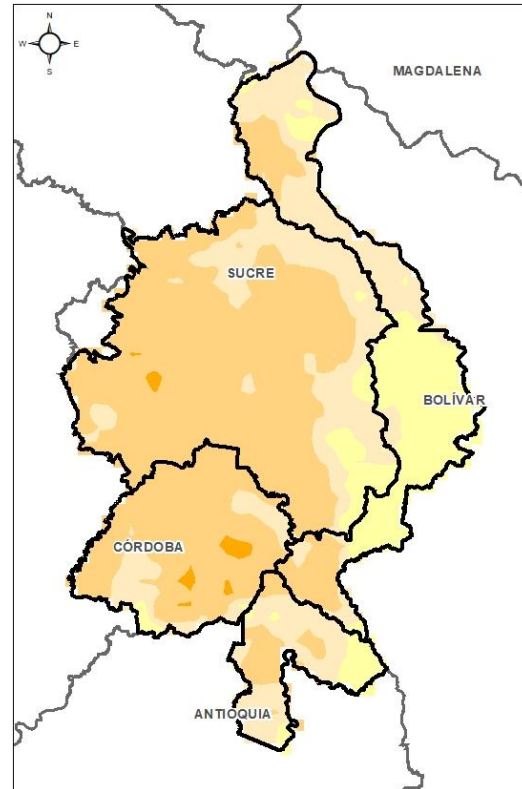
El Centro Regional de Pronóstico y Alertas Tempranas de la Mojana - CRPA La Mojana, busca fortalecer el sistema de alertas tempranas a través de un continuo monitoreo de las condiciones hidrometeorológicas, la generación de pronósticos meteorológicos y la difusión de alertas para la comunidad y los diferentes sectores productivos de la región.

Esta iniciativa hace parte de los proyectos "Reducción del riesgo y la vulnerabilidad frente al cambio climático en la región de La Depresión Momposina", financiado por el *Adaptation Fund* y "*Mojana, clima y vida*", financiado por el Fondo Verde del Clima, implementados por el Ministerio de Ambiente, el Fondo de Adaptación y el PNUD, en alianza con CORPOMOJANA e IDEAM.

# 1.1 CONDICIONES METEOROLÓGICAS ANTECEDENTES



Precipitación acumulada  
30/10/2021 (07:00) – 31/08/2021 (07:00).  
Fuente: IDEAM



Temperatura superficial máxima por  
estimación Satelital 30/08/2021  
Fuente: IDEAM

## Lluvia Registrada el 30 Agosto de 2021



## RESUMEN DE CONDICIONES DEL DÍA 30 DE AGOSTO

**Precipitación:** Desde mediados de la tarde de ayer comenzaron a darse las lluvias sobre el territorio, primeramente, sobre los municipios de Nechí y San Jacinto del Cauca y luego expandiéndose a toda la región en el transcurso de la noche y madrugada dejando lluvias fuertes con descargas eléctricas sobre la región.

**Temperatura:** Se registró una temperatura máxima de 32,3°C el día 30 de agosto a las 14:00 horas en el municipio de Ayapel, y una mínima de 23,3°C en la madrugada del 30 de agosto.



## 1.2 CONDICIONES METEOROLÓGICAS ACTUALES

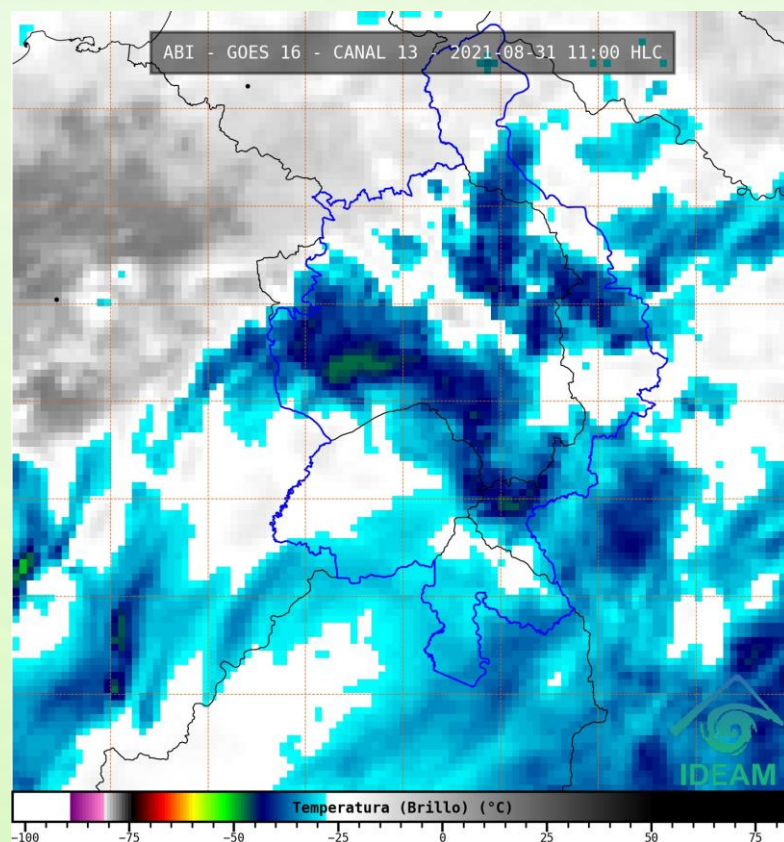


Imagen de satélite IR 11:00 HLC  
Fuente: IDEAM

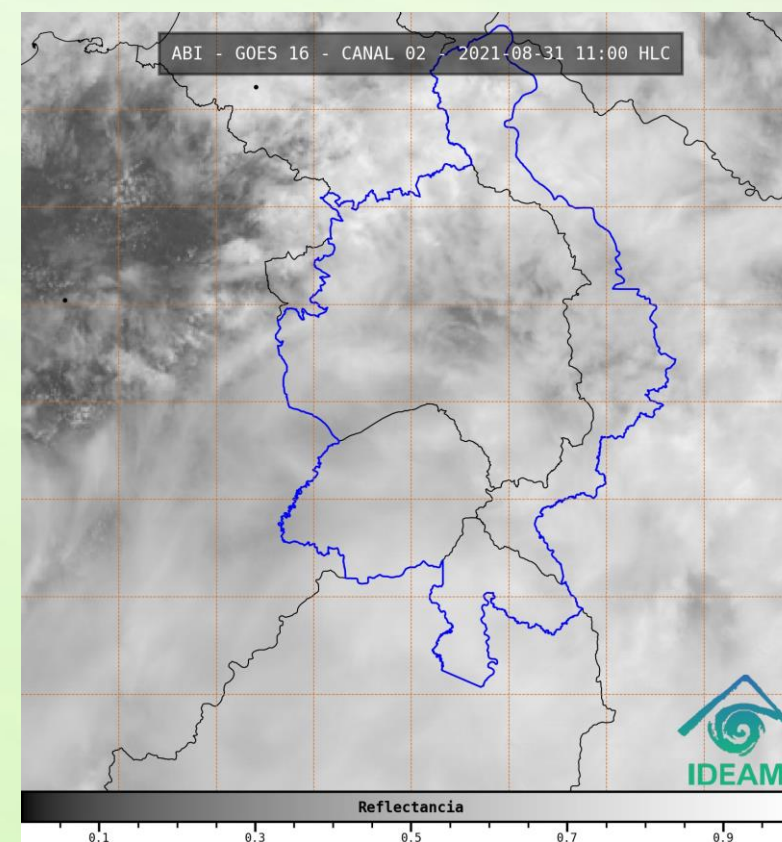


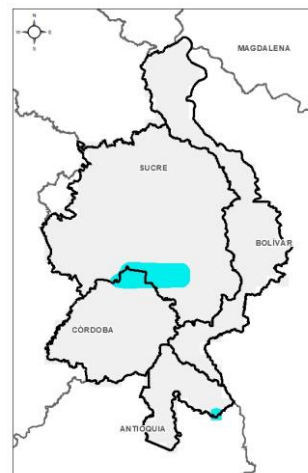
Imagen de satélite VIS 11:00 HLC  
Fuente: IDEAM

Se mantiene cielo parcialmente nublado en la región, con lluvias dispersas.

# 1.3 PRONÓSTICO METEOROLÓGICO



TARDE DEL 31 DE AGOSTO



MADRUGADA DEL 31 DE AGOSTO



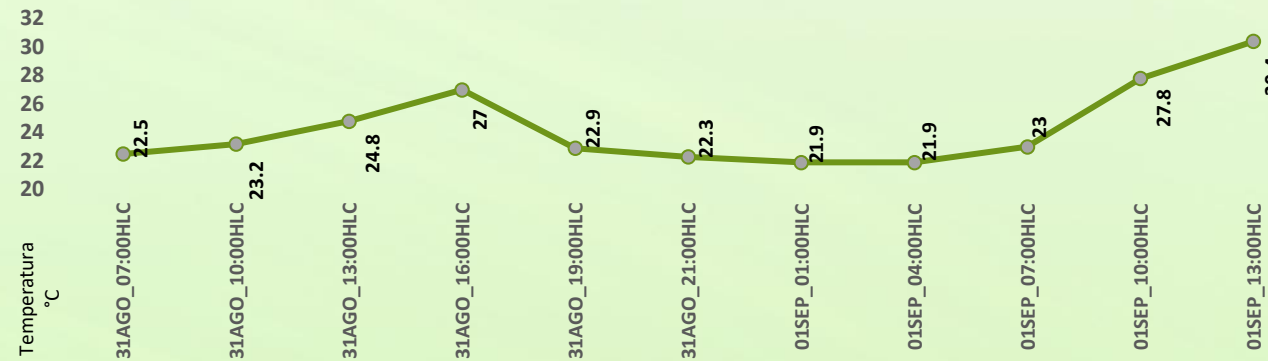
MADRUGADA DEL 01 DE SEPTIEMBRE



ACUMULADO DEL 31/08 AL 01/09



Día	Jornada	Temperatura Máxima	Nubosidad	Tipo de Precipitación	Probabilidad de Lluvia(%)
MARTES 31 DE AGOSTO	Tarde	32°C	Parcialmente nublado	Sin lluvias	30%
	Noche	25°C	Nublado	Lluvias aisladas	90%



Pronóstico de temperaturas medias para los próximos 02 días

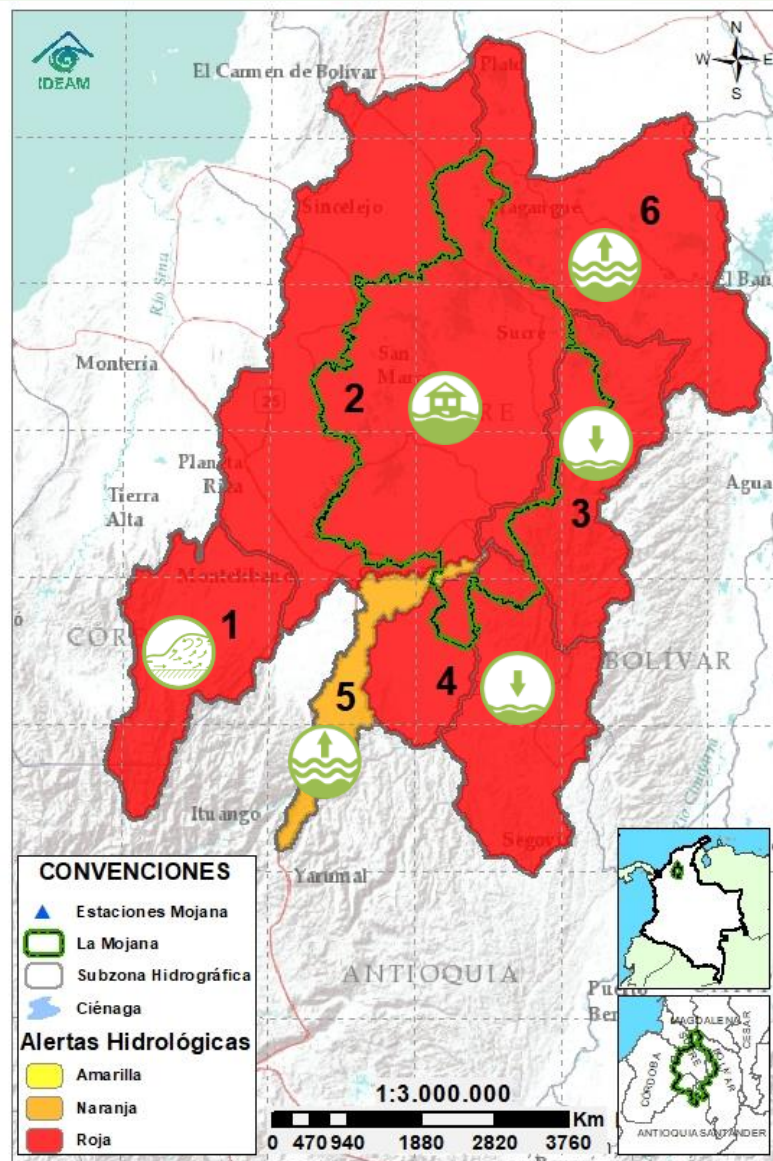
## PRONÓSTICO PARA EL MARTES 31 DE AGOSTO

**Precipitación:** tendremos una tarde con cielo despejado y sin lluvias, para la noche y madrugada se esperan algunas lluvias dispersas al sur, sobre los municipios de Ayapel, Nechí, Guaranda y San Jacinto del Cauca.

**Temperatura:** Las temperaturas máximas oscilarán entre los 31°C y 32°C y las mínimas entre los 23°C y 25°C. Las sensaciones térmicas máximas estimadas oscilarán entre los 34°C y 36°C.



## 2.1 CONDICIONES HIDROLÓGICAS ANTECEDENTES



Condiciones hidrológicas antecedentes para el 30/08/2021

### CONVENCIONES DE TERMINOS HIDROLÓGICOS

	<b>Lluvias</b>	Lluvias antecedentes intensas o continuas y/o pronóstico de las mismas, las cuales pueden generar crecientes súbitas en los ríos principales y sus afluentes.
	<b>Descenso</b>	Condición de disminución de niveles.
	<b>Ascenso</b>	Condición de aumento de niveles.
	<b>Creciente súbita</b>	Fenómeno natural que se presenta en los ríos de montaña como consecuencia de la ocurrencia de lluvias intensas o torrenciales en zonas de alta pendiente del cauce principal y sus afluentes.
	<b>Tránsito de crecida</b>	Es el desplazamiento de una onda de crecida de aguas arriba hacia aguas abajo de la corriente.
	<b>Creciente por desembalse</b>	Proceso de tránsito del flujo de agua por descarga controlada desde un embalse.
	<b>Inundación</b>	Aumento en los niveles y/o caudales de los cuerpos de agua que superan la capacidad máxima de transporte o modificación de la sección transversal que la reduce, ocasionando el desbordamiento e inundación de sus zonas aledañas.
	<b>Niveles estables</b>	No se presentan fluctuaciones considerables de nivel del cuerpo de agua.



**Alerta ROJA**

**PARA TOMAR ACCIÓN** Advierte a los sistemas de prevención y atención de desastres sobre la amenaza que puede ocasionar un fenómeno con efectos adversos sobre la población, el cual requiere la atención inmediata por parte de la población y de los cuerpos de atención y socorro. Se emite una alerta sólo cuando la identificación de un evento extraordinario indique la probabilidad de amenaza inminente y cuando la gravedad del fenómeno implique la movilización de personas y equipos, interrumpiendo el normal desarrollo de sus actividades cotidianas.



**Alerta NARANJA**

**PARA PREPARARSE** Indica la presencia de un fenómeno. No implica amenaza inmediata y como tanto es catalogado como un mensaje para informarse y prepararse. El aviso implica vigilancia continua ya que las condiciones son propicias para el desarrollo de un fenómeno, sin que se requiera permanecer alerta.



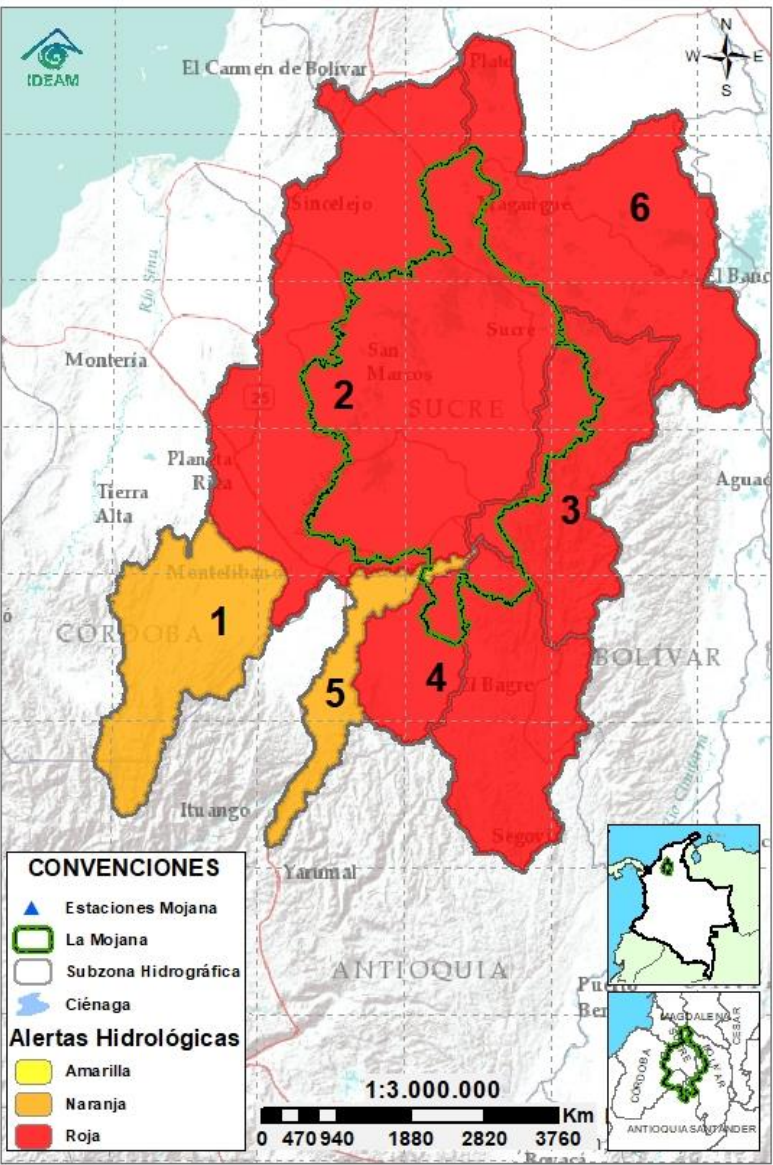
**Alerta AMARILLA**

**PARA INFORMARSE** Es un mensaje oficial por el cual se difunde información. Por lo regular se refiere a eventos observados, registrados o registrados y puede contener algunos elementos de pronóstico a manera de orientación. Por sus características pretéritas y futuras difiere del aviso y de la alerta, y por lo general no está encaminado a alertar sino a informar.

**SIN ALERTA** La información que se suministra se encuentra fuera de los umbrales de alerta.



## 2.2 CONDICIONES HIDROLÓGICAS ACTUALES

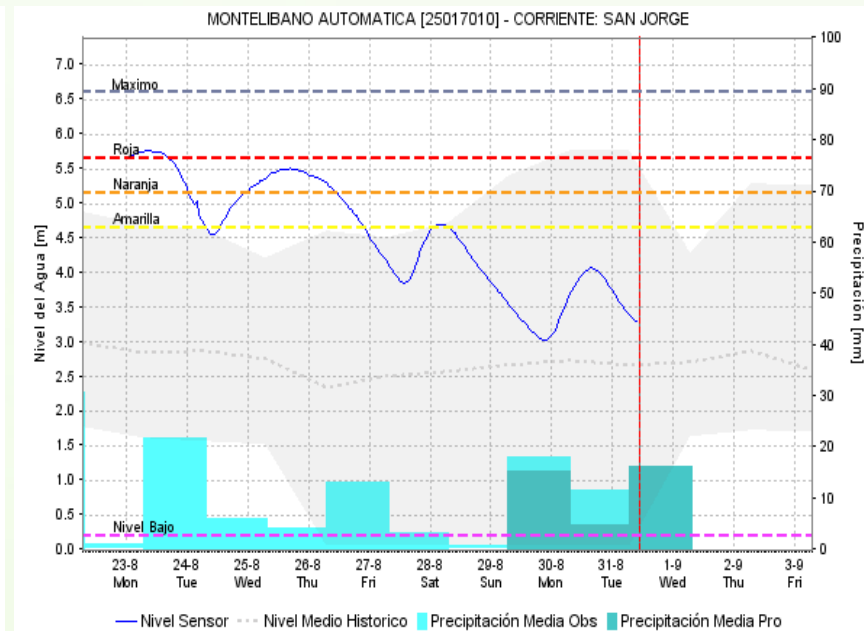
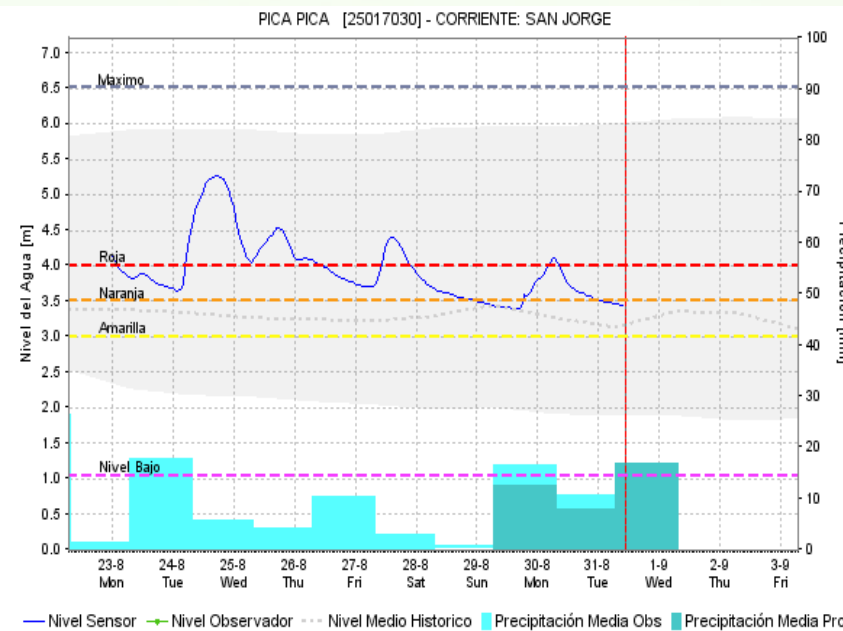
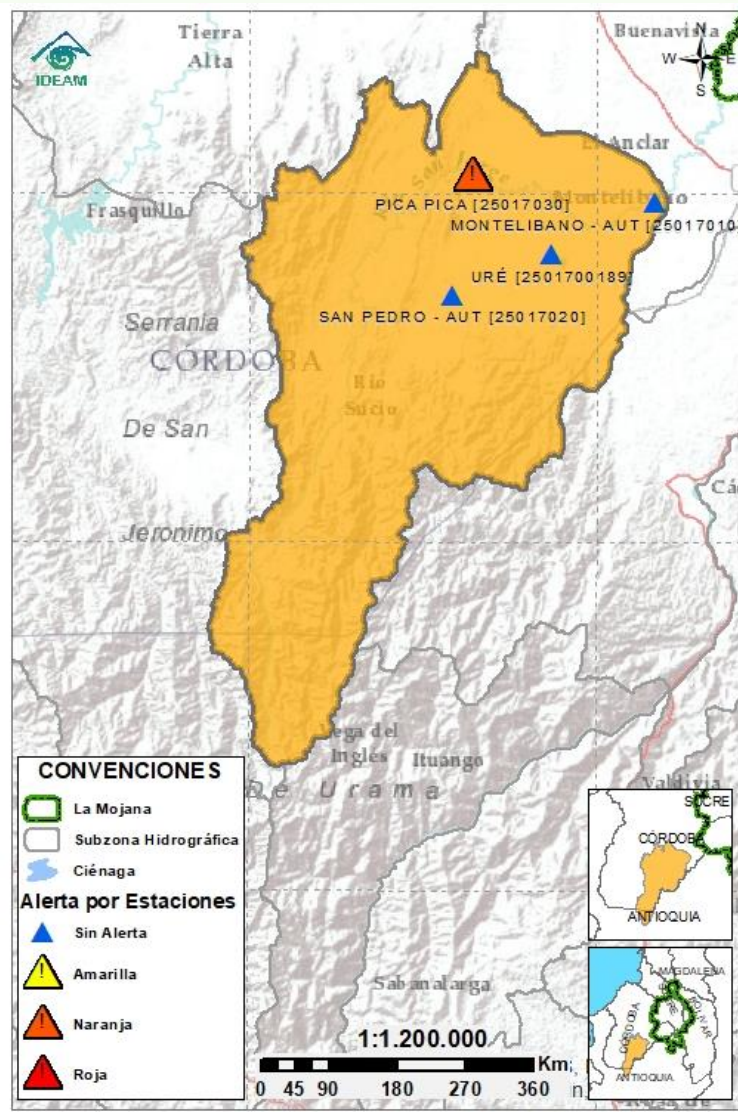


**Descripción condiciones hidrológicas:** alerta roja en el Bajo Cauca, en el tramo Nechí-Pinillos, donde persisten altos niveles. Se advierte que, aguas arriba, en el tramo Valdivia-Nechí se registra aumento de nivel, por lo que se sugiere especial atención en los municipios de Nechí, San Jacinto del Cauca, Guaranda y Achí. Tras el rompimiento del dique por el río Cauca el pasado 27 de agosto, en el sector Cara de Gato (San Jacinto del Cauca), se presentan afectaciones en los municipios de San Jacinto del Cauca, Ayapel y Guaranda. Especial atención en el Bajo San Jorge, en comunidades aledañas a los caños Rabón, Gil, Pescado y Barro, donde se reportan afectaciones tras el rompimiento del río Cauca, dada su conexión directa como área receptora de las aguas que están ingresando.

Alerta	Zona Hidrográfica	Subzona o Cuenca Hidrográfica	Condición predominante	Descripción de la alerta hidrológica
	1 Bajo Magdalena-Cauca - San Jorge	Alto San Jorge		Niveles en descenso tanto en el corregimiento de Pica Pica, en Montelibano, así como en el casco urbano de dicho municipio y en sus aportantes San Pedro y Uré, condición predominante para el día de hoy.
	2 Bajo Magdalena-Cauca - San Jorge	Bajo San Jorge		Niveles en descenso entre La Apartada y Ayapel. Persisten las afectaciones por inundación en Ayapel, San Marcos, San Benito Abad, Caimito, entre otros, por desbordamiento de ciénagas y caños. También se presentan inundaciones en Guaranda y Ayapel, por trasvase de caudal proveniente del río Cauca, tras el rompimiento del dique en el sector de Cara de Gato.
	3 Bajo Magdalena-Cauca - San Jorge	Directos al Bajo Cauca-ciénaga La Raya entre el río Nechí y Brazo de Loba		Ascenso de niveles aguas arriba del sector de Cara de Gato. Se advierte sobre probabilidad de incrementos de nivel en la zona, por los aportes provenientes desde Valdivia. Especial atención en los municipios de Nechí, San Jacinto del Cauca, Guaranda y Achí.
	4 Nechí	Bajo Nechí y Directos al Bajo Nechí		Niveles en ascenso en el Bajo Nechí y sus aportantes, condición que se mantendría en las próximas horas, ante los aportes de la cuenca alta. Especial atención en la noche y madrugada en el municipio de Nechí.
	5 Cauca	Directos al Cauca entre Pto. Valdivia y río Nechí		Niveles en ascenso en el río Cauca en el tramo Valdivia-Cáceres, condición predominante para las próximas horas.
	6 Bajo Magdalena	Directos Bajo Magdalena entre El Banco y Plato		Niveles en ascenso en el río Magdalena, en el Brazo de Loba y en el Brazo de Mompós, condición predominante para los próximos días.

**Nota 1:** Las alertas hidrológicas pueden ser corregidas y/o actualizadas en el futuro. No representa una certificación oficial del IDEAM.  
**Nota 2:** Es probable que los eventos hidrológicos reportados en las alertas emitidas no se estén presentando sobre los ríos principales sino sobre sus afluentes.  
**Nota 3:** El IDEAM recomienda a la población ribereña estar muy atenta al comportamiento de los niveles de los ríos y atender las recomendaciones que la Unidad Nacional de Gestión del Riesgo de Desastres (UNGRD) emita para la implementación de medidas de contingencia ante posibles afectaciones por desbordamientos e inundaciones.

## 2.2.1 SUBZONA HIDROGRÁFICA DEL RÍO SAN JORGE CUENCA ALTA



Subzona  
hidrográfica

Alerta

Descripción

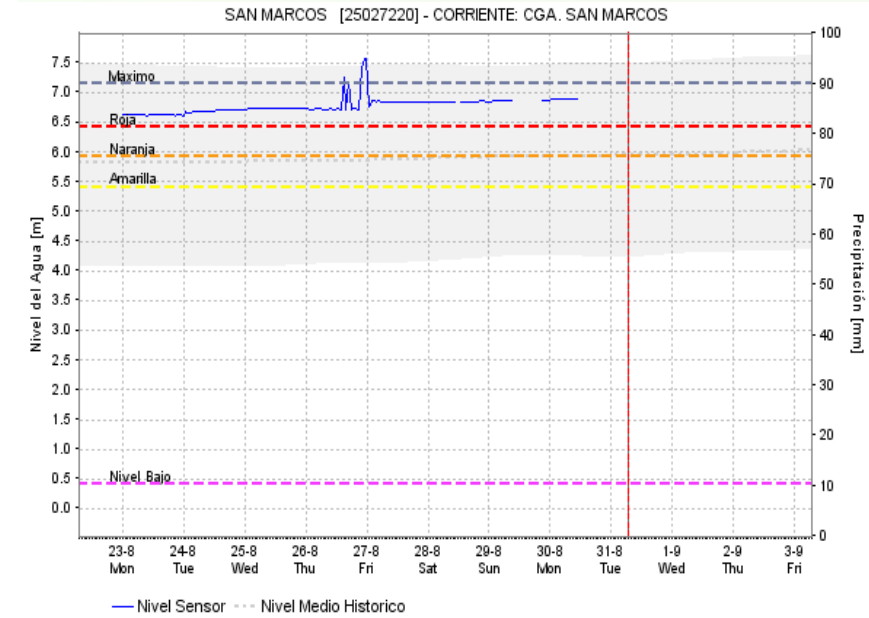
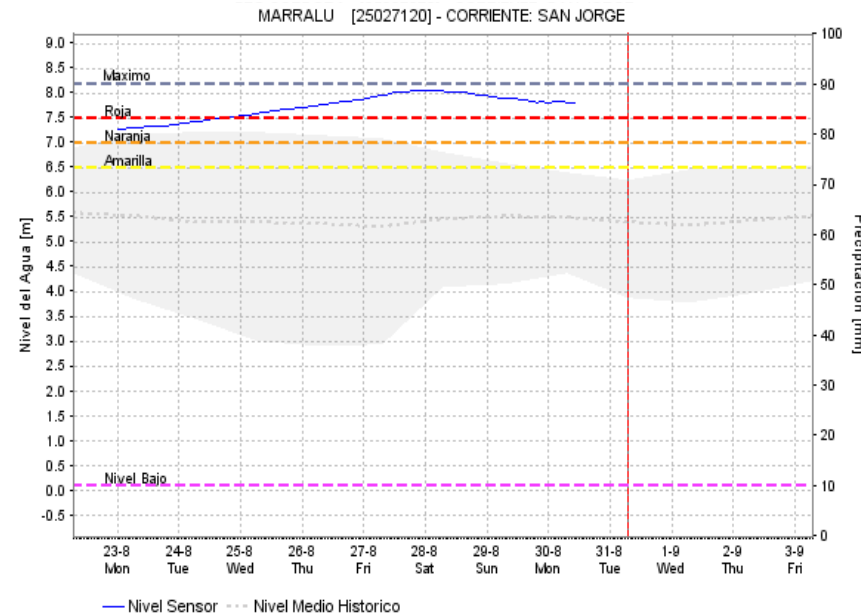
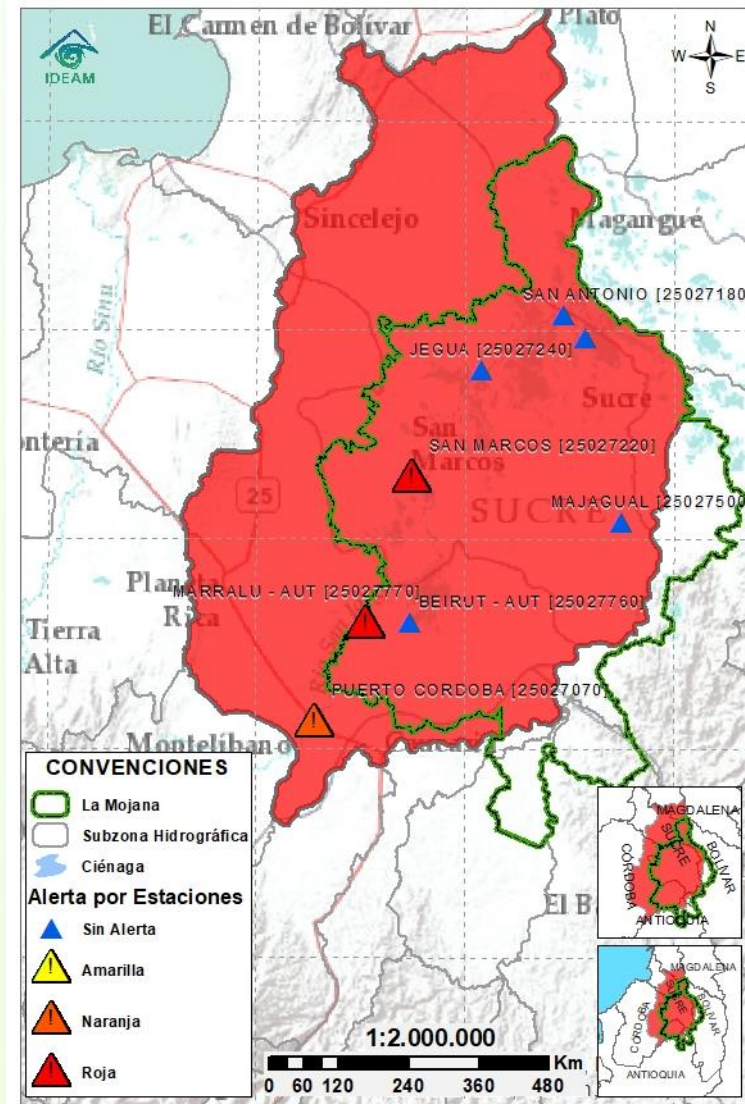
Cuenca alta  
del río San  
Jorge



Descenso de niveles en el alto San Jorge, tanto en el corregimiento Pica Pica, en Montelibano, así como en el casco urbano de dicho municipio y en sus aportantes San Pedro y Uré. No se esperan cambios en el comportamiento hidrológico descrito para las próximas horas.



## 2.2.2 SUBZONA HIDROGRÁFICA DEL RÍO SAN JORGE CUENCA BAJA



Subzona  
hidrográfica

Alerta

Descripción

Cuenca baja  
del río San  
Jorge



Descenso de niveles en el río San Jorge en el tramo La Apartada-Ayapel; mientras que, aguas abajo, en San Marcos y San Benito Abad se mantiene el ascenso gradual. Continúan los altos niveles en el sistema de caños y ciénagas de Bajo San Jorge, los cuales ocasionaron afectaciones por inundación en áreas rurales de los municipios de Ayapel, San Marcos y San Benito Abad, entre otros. Especial atención en comunidades asentadas en las rondas hídricas del río San Jorge y del sistema cenagoso y de caños.

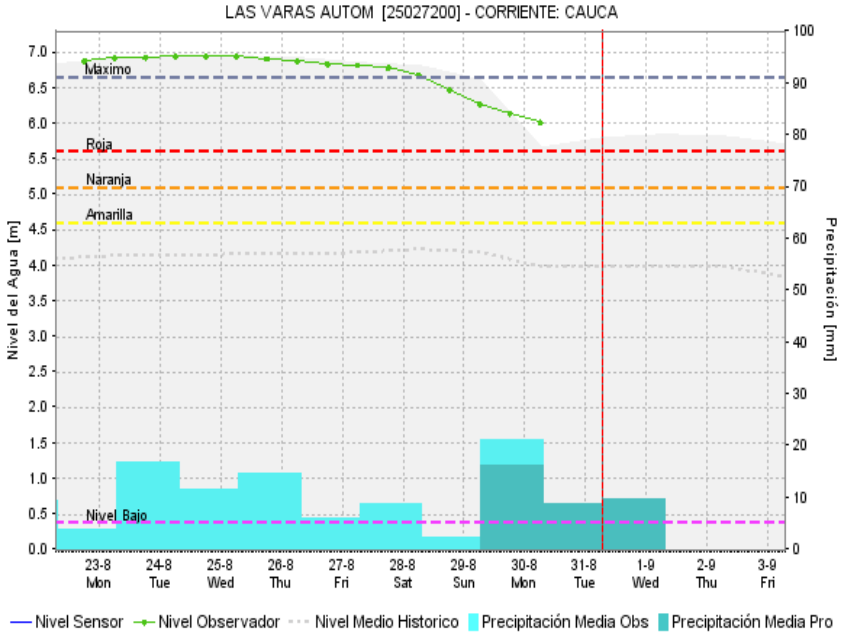
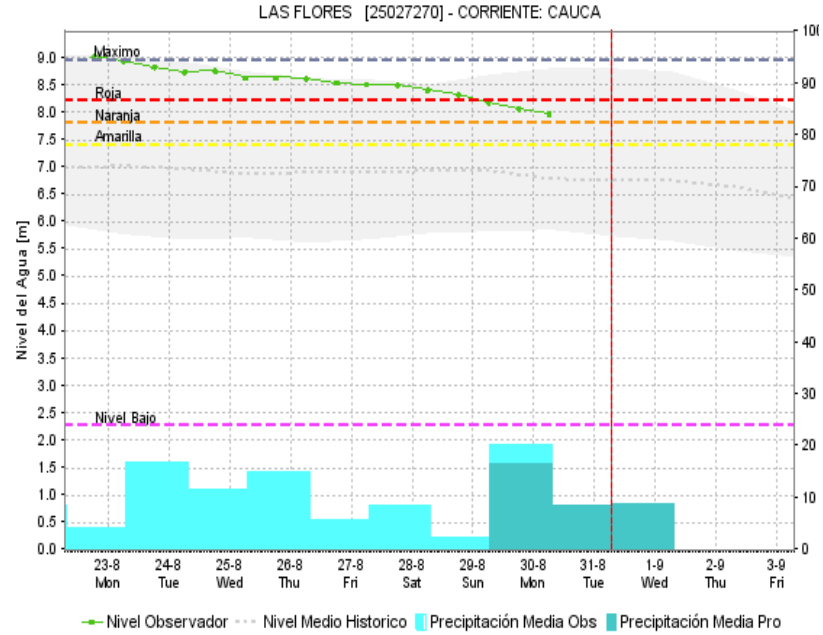
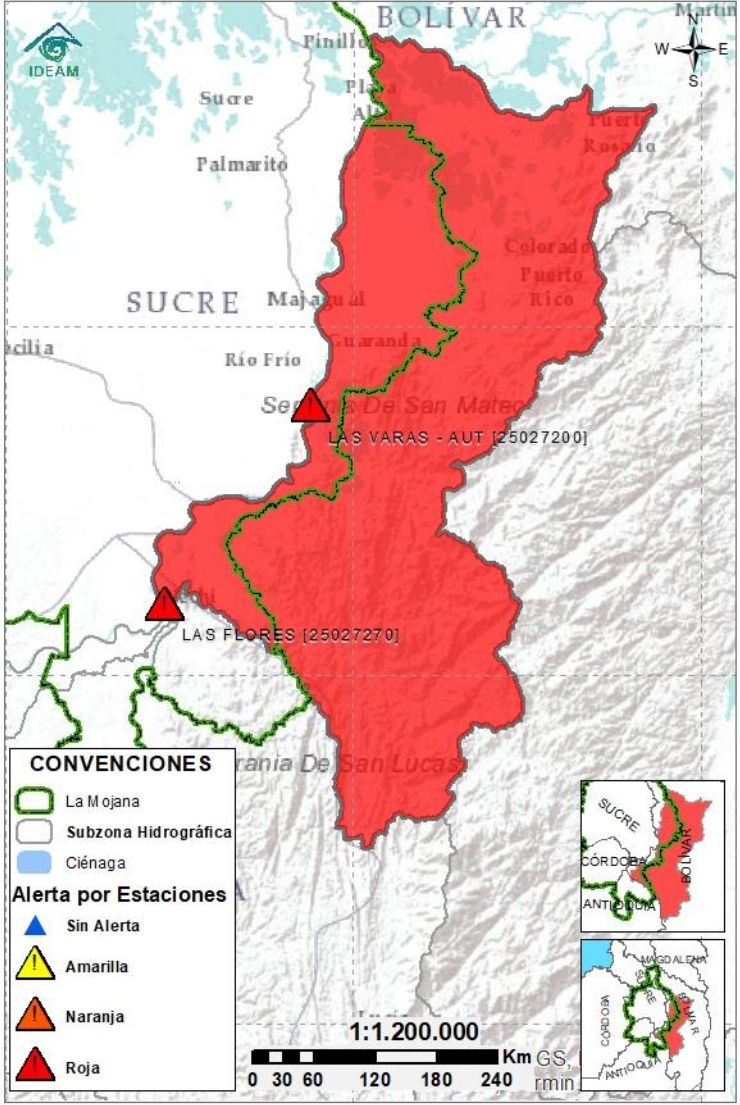
**Nota:**

**29/08/2021:** afectaciones por inundación en los municipios de Guaranda y Ayapel tras el rompimiento del dique del río cauca en el sector de Cara de Gato, ocurrido el 27/08/2021.

**30/08/2021:** el CDGRD de Sucre reporta que en área rural y urbana del municipio de San Marcos, se presentaron afectaciones por inundación en 2,017 viviendas, 2,017 familias y 10,000 personas.



### 2.2.3 DIRECTOS AL BAJO CAUCA - CIÉNAGA LA RAYA ENTRE EL RÍO NECHÍ Y EL BRAZO DE LOBA



Subzona  
hidrográfica

Alerta

Descripción

Directos al bajo  
Cauca- Ciénaga  
La Raya entre el  
río Nechí y Brazo  
de Loba

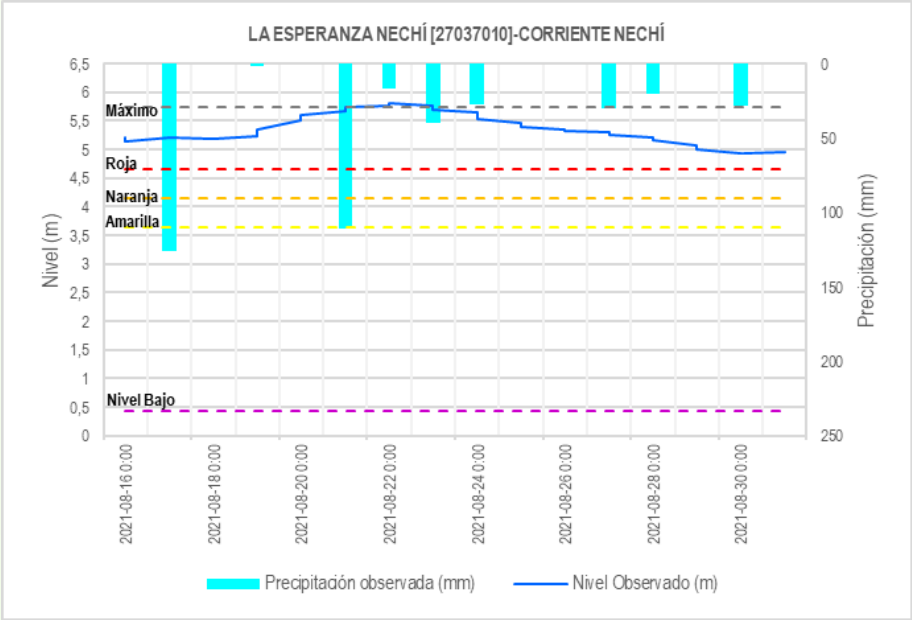
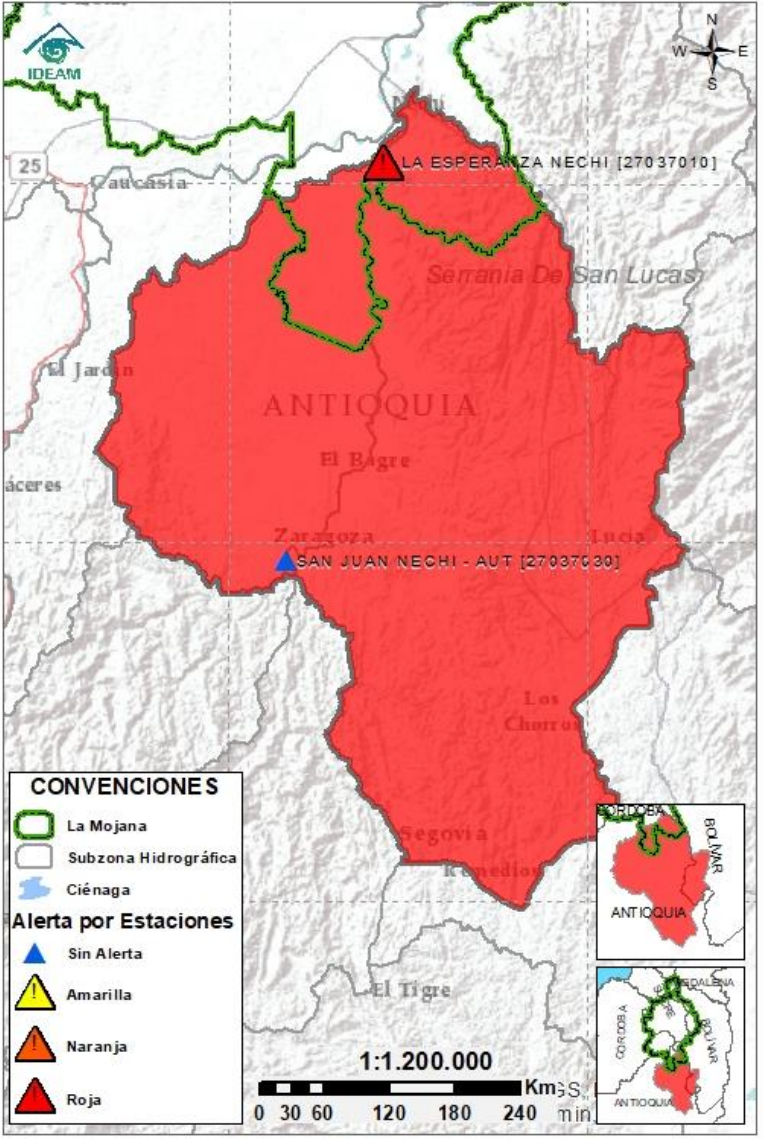


Ascenso de niveles en el río Cauca aguas arriba de Cara de Gato, condición predominante para las próximas horas. Se destaca que en San Jacinto del Cauca, estación Las Varas (aguas abajo de Cara de Gato) se evidencia importante descenso de nivel, por trasvase de caudal hacia el Bajo San Jorge. Se advierte que, en el tramo Valdivia-Nechí, persiste aumento de nivel, por lo que se recomienda especial atención en los municipios de Nechí, San Jacinto del Cauca, Guaranda y Achí.

Nota:

- 27 de agosto:** rompimiento del dique por el río Cauca en el sector Cara de Gato, en San Jacinto del Cauca. Afectación en 5 corregimientos, 320 viviendas, 350 familias, 1750 personas, 7000 ha de cultivos, 3500 ganado vacuno y otro, 6 vías terciarias, 8 puentes, 6 escuelas y 1 centro de salud.
- 28-30 de agosto:** afectaciones por inundación en los municipios de San Jacinto del Cauca y Achí, tras el rompimiento del dique por el río Cauca en Cara de Gato.

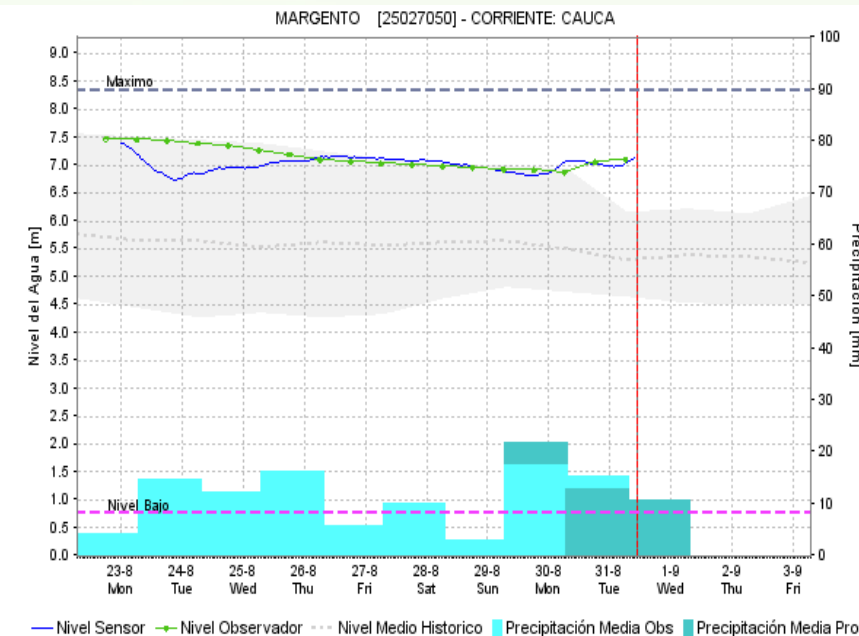
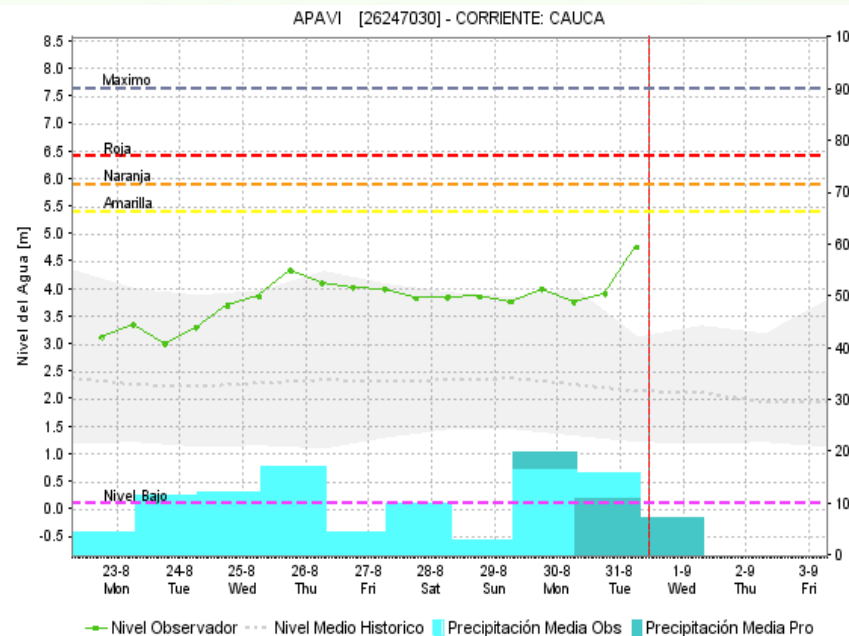
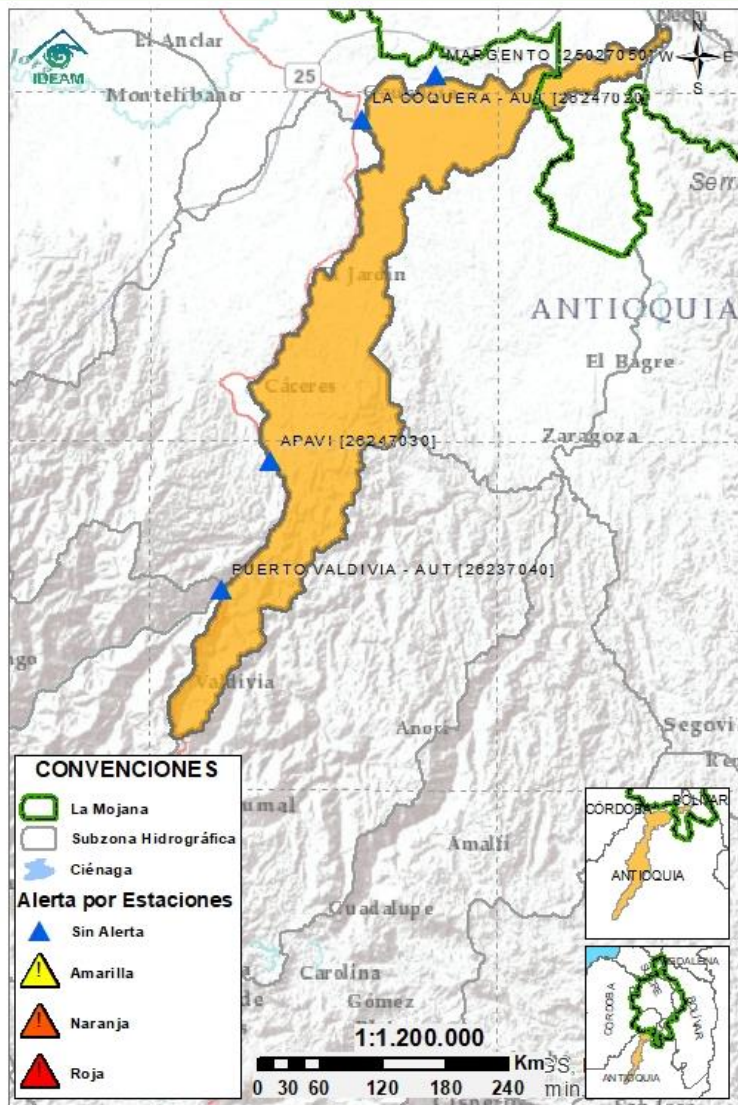
# 2.2.4 SUBZONA HIDROGRÁFICA DEL RÍO NECHÍ CUENCA BAJA



Subzona hidrográfica	Alerta	Descripción
Cuenca baja del río Nechí		Ascenso de niveles en el río Nechí en el tramo que comprende los municipios de Zaragoza, Caucaasia, El Bagre y Nechí, condición que se prevé persista para las próximas horas, ante los aportes provenientes de la cuenca alta. Especial atención en horas de la noche y madrugada en el municipio de Nechí.



## 2.2.5 DIRECTOS AL CAUCA ENTRE PTO. VALDIVIA Y RÍO NECHÍ



Subzona  
hidrográfica

Alerta

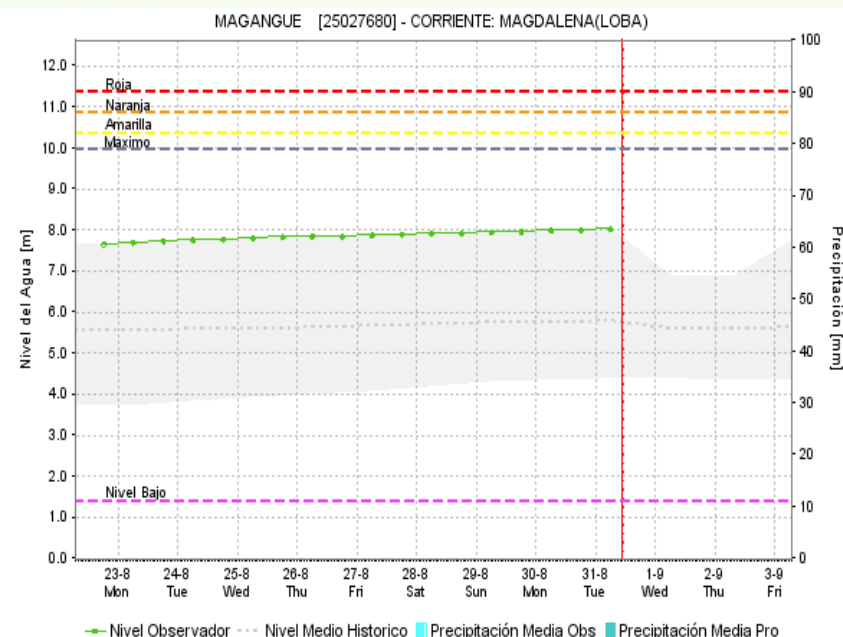
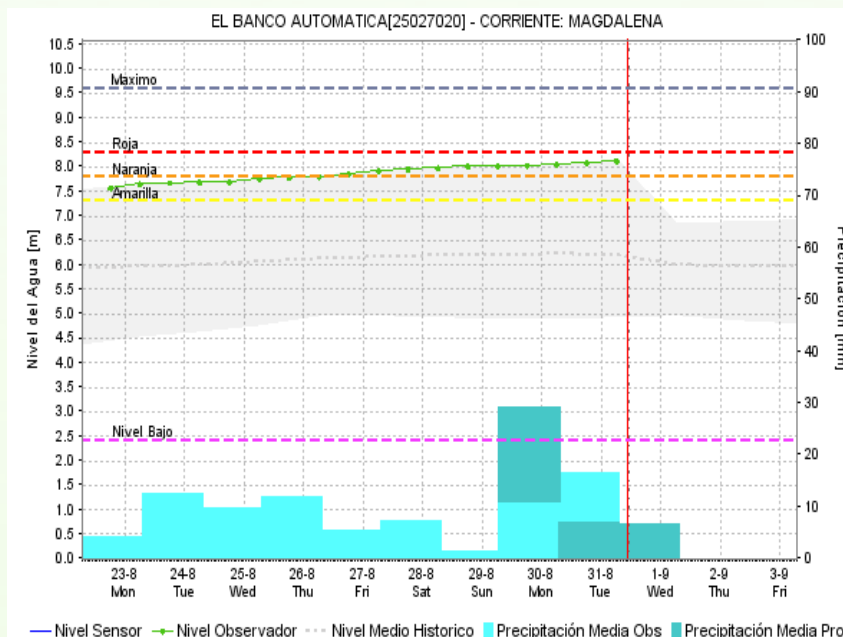
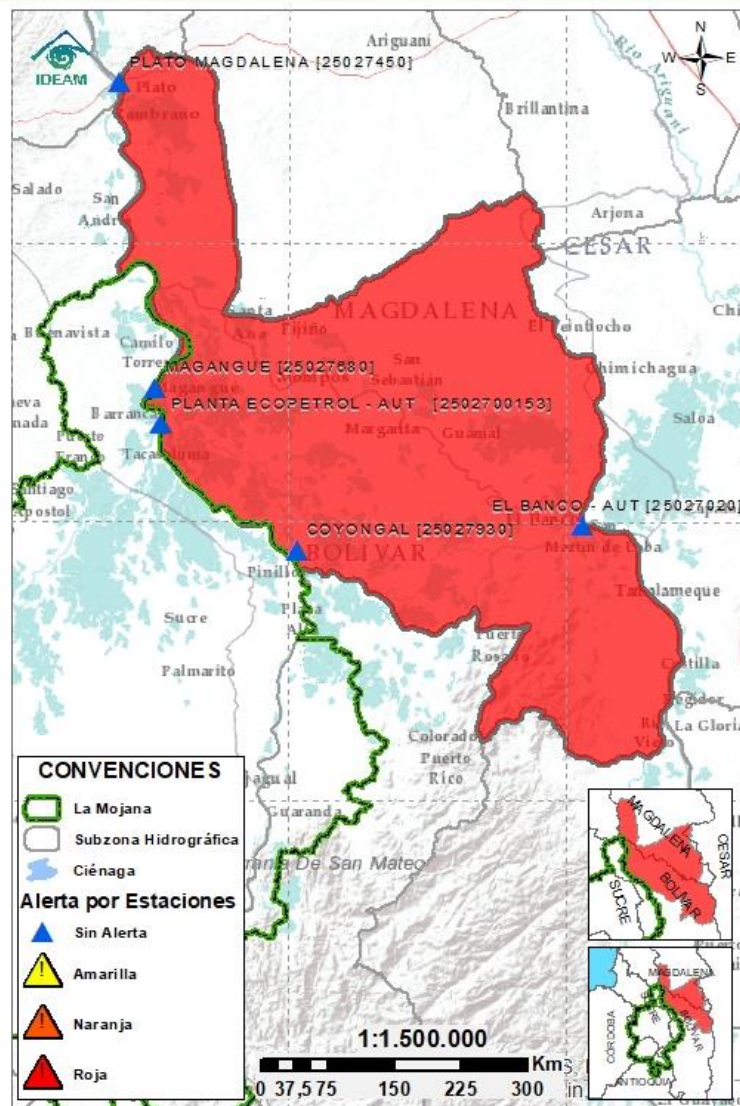
Descripción

Directos al  
Cauca entre  
Pto. Valdivia y  
río Nechí



Niveles en ascenso en el río Cauca en su recorrido por los municipios de Valdivia, Tarazá, Cáceres y Caucasia, comportamiento predominante para las próximas horas. Se advierte que, aguas arriba, en los Directos al río Cauca entre el río San Juan y Pto Valdivia, se están presentando incrementos importantes de nivel, por lo que se prevé para los próximos días, que estos se vean reflejados desde Valdivia.

## 2.2.6 DIRECTOS AL BAJO MAGDALENA ENTRE EL BANCO Y EL PLATO



Subzona  
hidrográfica

Alerta

Descripción

Directos Bajo  
Magdalena  
entre el Banco  
y el Plato



Niveles en ascenso en el río Magdalena, en el Brazo de Mompós (municipios de Guamal, San Sebastián de Buenavista, Mompós, San Zenón, Talaigua Nuevo, Santa Ana y Santa Bárbara de Pinto) y en el Brazo de Loba (El Banco, San Martín de Loba, Hatillo de Loba, Barranco de Loba y Pinillos), comportamiento predominante para los próximos días. Especial atención en los municipios de Magangué y El Banco.

**Nota:** el 28 de agosto el CDGRD de Bolívar reporta que en el municipio de Magangué se presentaron afectaciones por inundación en 4 veredas, 2 barrios, 2,181 familias y 12,441 personas. La emergencia la atiende el CDGRD, CMGRD y las entidades del SNGRD





## Estaciones Meteorológicas Automáticas y Convencionales en la región de La Mojana

Leyenda	Estación	Municipio	Departamento	Tipo	Código
B1	Aeropuerto Baracoa	Magangué	Bolívar	Convencional	25025100
B2	Planta Ecopetrol	Magangué	Bolívar	Automática	250270153
B3	Las Varas	San Jacinto del Cauca	Bolívar	Convencional	25027200
C1	Ayapel	Ayapel	Cordoba	Convencional	25025030
C2	Caño Barro	Ayapel	Cordoba	Automática	13027040
C3	Marralú	Ayapel	Cordoba	Automática	25027770
S1	Majagual	Majagual	Sucre	Convencional	25020340
S2	San Benito Abad	San Benito Abad	Sucre	Convencional	25025180
S3	Santiago Apóstol	San Benito Abad	Sucre	Convencional	25020760
S4	San Marcos	San Marcos	Sucre	Automática	25025340
S5	San Luis	Sucre	Sucre	Convencional	25021370

## Horarios de monitoreo y pronóstico de las condiciones meteorológicas





El ambiente  
es de todos

Minambiente

## EQUIPO DE TRABAJO CRPA LA MOJANA

Elaborado por:

AARÓN MOISÉS OMAÑA ROJAS, Meteorólogo  
OLGA LUCÍA PULIDO MÉNDEZ, Hidróloga

Con la colaboración de:

JAIRO VÉLEZ, Profesional SIG  
MAYERLIN SANDOVAL, Comunicadora

[www.corpomojana.gov.co](http://www.corpomojana.gov.co)

**Correo Electrónico:**

[corpomojana@corpomojana.gov.co](mailto:corpomojana@corpomojana.gov.co)

Cra. 21 # 21 A – 44 San Marcos - Sucre

Teléfono: (+575) 295 5347

**YOLANDA GONZALEZ HERNÁNDEZ,**

Directora General IDEAM.

**DANIEL USECHE SAMUDIO,**

Jefe Oficina del Servicio de Pronósticos y Alertas

[www.ideam.gov.co](http://www.ideam.gov.co)

**Correos electrónicos:**

[servicio@ideam.gov.co](mailto:servicio@ideam.gov.co),

[alertas@ideam.gov.co](mailto:alertas@ideam.gov.co)

Calle 25 d # 96b - 70, piso 3. Bogotá, D.C.

Teléfono: 307 5625 ext. 1334 - 1336.

**LILIANA QUIROZ**, Directora General de la Corporación para el Desarrollo Sostenible de La Mojana y el San Jorge-CORPOMOJANA.

**RAQUEL GARAVITO**, Gerente del Fondo Adaptación

**JIMENA PUYANA**, Gerente Nacional de Desarrollo Sostenible del PNUD

